

REPORTING RSE

ACTIVITÉ BÉTON 2022



PROFIL DU GROUPE



REGARDS CROISÉS SUR HERIGE

UN MODÈLE D'ETI QUI CONDUIT
SA TRANSFORMATION DANS
UN ESPRIT COLLECTIF,
DE CONFIANCE ET D'ÉNERGIE

DANIEL ROBIN,
PRÉSIDENT
DU CONSEIL DE
SURVEILLANCE

BENOÎT HENNAUT,
PRÉSIDENT
DU DIRECTOIRE



QUEL REGARD PORTEZ-VOUS SUR L'ANNÉE 2022 ET QUELS ONT ÉTÉ VOS AXES DE DÉVELOPPEMENT ?

Benoît HENNAUT : Depuis deux ans, notre projet de transformation vise la croissance profitable et durable. Porteur de sens, il s'articule autour de piliers majeurs : l'humain, l'environnement, l'innovation et le digital. En 2022, nous avons clairement réaffirmé notre ambition d'être la référence pour tous nos clients, sur tous nos territoires, en contribuant à l'évolution du secteur et à la décarbonation dans la construction et l'industrie. Cette montée en puissance s'est confirmée à travers une croissance de 11,4 % de notre chiffre d'affaires qui s'établit à 792,9 M€ et un résultat de 22 M€ grâce à l'engagement et au professionnalisme de l'ensemble des équipes. Cette progression s'appuie sur une nette amélioration de la performance opérationnelle des activités, portée par un marché de la construction en neuf comme en rénovation. Sur l'ensemble de l'année, 482 200 logements ont été autorisés à la construction, soit 14 300 de plus qu'en 2021 (+ 3,1 %) et 376 200 logements ont été mis en chantier, soit 14 200 de moins (- 3,7 %) qu'un an auparavant*.

Nous entendons poursuivre notre développement, tout en restant vigilants face aux évolutions du marché, aux tensions inflationnistes, à la pénurie de matières premières ou encore aux difficultés de recrutement sectorielles. De surcroît, l'activité réglementaire s'est révélée riche : RE 2020, loi AGECE, REP bâtiment, etc. Autant d'opportunités pour HERIGE d'accompagner les transformations de son secteur par un développement durable et responsable. Résolument orienté clients, le Groupe a ainsi su s'adapter à un contexte inédit en agissant sur différents leviers lui permettant de répondre à la demande soutenue d'activité tout en préservant ses marges. L'amélioration de la rentabilité, le déploiement d'une politique RSE ambitieuse et incarnée, la réflexion sur notre stratégie data et le développement de nos outils digitaux ont été les principaux chantiers mis en œuvre et qui contribuent à sa réussite aujourd'hui.

* Sources : SDES, Sit@del2

QU'EN EST-IL POUR VOS ACTIVITÉS ?

Benoît HENNAUT : L'année 2022 a constitué un tournant historique pour notre activité de Menuiserie industrielle. ATLANTEM a conforté son positionnement de spécialiste multiproduits et multimatériaux et a pris une nouvelle dimension en complétant sa croissance organique en 2022 par des opportunités de développement externe. En cohérence avec ses métiers, les trois acquisitions successives (ACTIVENCE, MGT Menuiseries Bois et PORALU Groupe) ont boosté sa transformation. En parallèle, l'entreprise a poursuivi son développement avec le déploiement d'un modèle opérationnel éprouvé, la montée en puissance de son usine AM-X et une intensification du maillage territorial de sa force de vente. Cette dynamique globale s'est incarnée par la révélation de sa nouvelle identité, lors du Mondial du Bâtiment (Batimat) et l'enrichissement de son service DIGIT'AM, un outil de gestion numérique au service de ses clients.

Pour VM Matériaux, notre activité de distribution de matériaux, l'accent a été porté sur le développement de son offre bois, libre-service, isolation et plâtre afin de porter sa croissance et consolider sa marge opérationnelle. L'enseigne poursuit également sa dynamique autour de thèmes clés tels que la rénovation énergétique, la mise en œuvre d'un nouvel ERP ou encore d'un nouveau PIM (Product Information Management) avec en ligne de mire le lancement d'un site marchand pour offrir toujours plus de services à ses clients. La nouvelle identité de marque dévoilée fin 2022 vient consolider le parcours client qui opère une profonde modernisation notamment avec le concept In-Cube.

Économie circulaire, innovation, digitalisation... constituent les ingrédients phares de la feuille de route de notre branche Béton EDYCEM, avec au menu le déploiement d'une stratégie RSE alignée sur les enjeux de la RE 2020, la mise en place d'un nouvel ERP, l'évolution de son offre marketing et digitale, ainsi que la sécurité et la montée en compétences des équipes. L'acquisition de trois nouvelles centrales et d'une plateforme de revalorisation des bétons d'Audoin & Fils Bétons vient compléter la dynamique de croissance engagée.



EN QUOI LA POLITIQUE RSE S'INTÈGRE-T-ELLE DANS VOTRE STRATÉGIE ?

Benoît HENNAUT : Le Groupe entend se mobiliser pour anticiper et accompagner les transformations et défis d'avenir de notre société à travers le déploiement de sa feuille de route. À ce titre, HERIGE poursuit son ambition et s'engage pour une performance sociale et environnementale renforcée autour de quatre enjeux. Celui d'agir pour les équipes en faisant du Groupe une organisation protectrice, apprenante et inclusive, d'agir pour la planète en se dotant d'une politique environnementale et d'une stratégie climat visant à réduire l'impact de ses activités, d'agir avec intégrité en sensibilisant et en formant ses équipes aux enjeux d'éthique et de transparence ainsi qu'aux évolutions réglementaires de notre secteur, et enfin de dialoguer avec l'ensemble de nos parties prenantes. Durant l'année 2022, cette ambition s'est concrétisée à travers un vaste programme de formations à destination de tous les collaborateurs, au sein de notre « HERIGE Académie ». De nombreux chantiers nous animent à tous les niveaux de l'entreprise. Ceux de la diversité et de l'inclusion ou bien encore les enjeux liés à l'éthique. Le Groupe évolue dans une chaîne de valeur complexe avec beaucoup d'acteurs, en amont et en aval, et nécessite de partager avec toutes nos parties prenantes. Autre thème phare, l'économie circulaire. Il s'agit là encore d'un enjeu majeur pour notre secteur. Nous évoluons dans un monde où les ressources sont finies. Il va falloir apprendre à faire avec moins. Nous travaillons sur nos produits, de la conception jusqu'au réemploi, notamment à travers notre plateforme de granulats recyclés ou encore MENREC. Enfin, sujet majeur pour nous tous, celui de la sécurité et des conditions de travail. Cela reste une priorité du quotidien que de garantir la sécurité de nos collaborateurs sur tous nos sites. Cela passe notamment par la formation et le développement d'une culture forte.

QUELLE EST VOTRE VISION DE L'ENTREPRISE POUR L'AVENIR ET QUELLES EN SONT LES PRINCIPALES ORIENTATIONS ?

Daniel ROBIN : Dans un environnement qui se complexifie, nous continuons à nous tenir aux côtés de nos clients pour les conseiller et les accompagner dans leurs projets. En ce sens, l'implication et les réflexions de l'actionnariat familial s'inscrivent sur le long terme afin de respecter les engagements que nous prenons auprès de nos clients, partenaires et collaborateurs, et les valeurs que nous portons.

Plus que jamais, notre volonté est de participer à l'évolution de notre secteur, tout en apportant des réponses concrètes et durables aux acteurs de la construction à travers des engagements majeurs : développer une politique RSE ambitieuse avec la participation active à une économie circulaire efficiente, valoriser durablement le capital humain comme principal actif stratégique de l'entreprise et accélérer en matière d'innovation afin de poursuivre le développement de produits et de services différenciants. Tous les talents de l'entreprise sont totalement investis dans ces évolutions.

HERIGE EST ENGAGÉ DANS UNE AMBITION DE RÉDUCTION DE SON EMPREINTE CARBONE, QUELLE VISION PORTEZ-VOUS SUR CETTE DÉMARCHÉ ?

Daniel ROBIN : Aujourd'hui, la réduction de l'empreinte carbone des entreprises est devenue une évidence compte tenu des enjeux climatiques. Nous devons faire partie de la solution et participer à l'effort pour tenir les objectifs que se sont fixés les États à l'horizon 2050. Toutes ces évolutions sont inéluctables et nous avons choisi de nous mobiliser avec responsabilité. Nous avons toujours choisi d'anticiper, de nous engager pleinement, car ces évolutions sont aussi des sources d'opportunités et d'innovation. C'est un sujet systémique qui va avoir un impact sur nos

fournisseurs, nos clients, et plus largement sur nos produits. Pour cela, nous travaillons sur le sujet avec WWF qui nous accompagne depuis deux ans. Cette démarche nous apprend énormément, que ce soit sur les intrants, la production, les bâtiments ou encore les déchets. Nous avons entamé le calcul de notre empreinte carbone afin de prendre en compte non seulement nos consommations d'énergie, notre production, nos achats mais aussi le transport... C'est très intéressant quand on fait des comparaisons par activité. Cela ouvre énormément de pistes d'action et d'amélioration qui vont toucher l'ensemble de notre écosystème.

COMMENT ANIMEZ-VOUS CETTE DYNAMIQUE ?

Benoît HENNAUT : Nous partageons avec les équipes tout au long de l'année à travers un modèle de gouvernance nous permettant de mieux capter les opportunités d'évolution. 2022 marque ainsi une accélération de notre stratégie sélective d'acquisitions que nous conduisons pour soutenir une croissance profitable et durable en construisant une offre de solutions pour un habitat moins énergivore. En 2023, dans un environnement de marché toujours incertain, le Groupe continuera de s'appuyer sur son savoir-faire, ainsi que sur son organisation et son profil de gestion optimisés, pour répondre aux enjeux énergétiques et de décarbonation.

Nous mettons en œuvre un plan d'action ambitieux, une démarche profondément transformante pour notre Groupe. Nous sommes convaincus que c'est une opportunité pour l'entreprise, sa voie d'avenir, et nous voulons participer à mettre le monde en mouvement, et permettre à notre secteur de construire de manière plus durable.

Devenir une référence de qualité, de proximité et d'engagement environnemental constitue un défi ambitieux.

Fournisseurs, client.e.s, partenaires, collaborateur.rice.s, nouveaux talents..., HERIGE se veut être une ETI attractive pour tous. Nous avons des convictions fortes et nous nous appuyons sur un état d'esprit positif et de confiance.

GÉNÉRATION HERIGE

PÉRENNISER L'IMPLICATION DES MEMBRES FAMILIAUX AVEC GÉNÉRATION HERIGE

Les actionnaires familiaux, leurs enfants et les dirigeants se réunissent au sein du club « Génération HERIGE » pour transmettre et partager leur connaissance de l'entreprise et les valeurs familiales qui innervent le Groupe. Ces moments d'échanges et de rencontre préparent la nouvelle génération à devenir les actionnaires de demain.



Les actionnaires familiaux et leurs enfants

LE CONSEIL DE SURVEILLANCE IMPULSE LES PRIORITÉS STRATÉGIQUES ET LES OBJECTIFS
AFIN DE DÉVELOPPER L'ENTREPRISE DANS UNE VISION PATRIMONIALE.



Daniel ROBIN

Président
Membre du Comité des rémunérations et des nominations
Membre du Comité RSE
Dirigeant d'entreprise et membre familial



Jérôme CAILLAUD

Vice-président
Membre du Comité stratégique Négoce
Dirigeant d'entreprise et membre familial



Marie-Laure ROBIN-RAVENEAU

Membre
Présidente du Comité des rémunérations et des nominations
Membre du Comité RSE
Cadre d'entreprise et membre familial



Catherine FILOCHE

Présidente du Comité d'audit et des risques
Membre du Comité RSE
Cadre d'entreprise et experte en finance et immobilier



Sébastien CAILLAUD

Membre
Membre du Comité d'audit et des risques
Dirigeant d'un cabinet d'expertise comptable et membre familial



Laurent CAILLAUD

Membre
Membre du Comité stratégique Béton
Cadre d'entreprise, élu et membre familial



Olivier ROBIN

Membre
Membre du Comité stratégique Menuiserie
Dirigeant d'entreprise et membre familial



Caroline WEBER

Membre indépendant
Membre du Comité d'audit et des risques
Présidente du Comité RSE
Experte en finance et stratégie



Guylène ARDOUIN

Membre jusqu'au 31 janvier 2023
Représentante des salariés actionnaires
Membre du Comité d'audit et des risques
Connaissance métier Négoce



Marie-Annick COUÉ

Membre
Représentante des salariés
Membre du Comité RSE
Connaissance métier Menuiserie



Alain MARION

Censeur
Membre du Comité des rémunérations et des nominations
Ancien dirigeant du Groupe



HUMAINEMENT ENGAGÉS

Animé par le Conseil de Surveillance et le Directoire, le Groupe repose sur un modèle de gouvernance solide.

Composé de membres familiaux et indépendants, le Conseil de Surveillance impulse les priorités stratégiques et les objectifs afin de développer l'entreprise dans une vision patrimoniale. Au sein du Conseil, les collaborateurs sont représentés par deux membres : l'un représentant les salariés et le second, les salariés actionnaires. L'actionariat salarié du Groupe se porte à hauteur de 4,19 %.

En parallèle, le Directoire définit et met en œuvre la stratégie et les principales orientations du Groupe. Il assure également l'animation et la gestion de toutes les activités. Le Directoire est composé de Benoît HENNAUT, en qualité de Président du Directoire, et de Stéphane JAN, Directeur administratif et financier du Groupe.

Des Comités spécialisés émanent du Conseil de Surveillance afin d'examiner les engagements, les politiques et les résultats de certains domaines : responsabilité sociétale et environnementale, audit et risques, et rémunérations et nominations.

Instaurés en 2015 afin d'enrichir l'expertise, les Comités stratégiques de branche regroupent le Directoire, des actionnaires familiaux et, depuis 2020, des membres externes.

Aux côtés du Directoire, le Comité de Direction Groupe s'attache à définir et valider les plans d'action prioritaires pour le développement du Groupe et s'engage à respecter les principes et valeurs de l'entreprise.

LE COMITÉ DE DIRECTION S'ATTACHE À DÉFINIR ET VALIDER LES PLANS D'ACTIONS PRIORITAIRES POUR LE DÉVELOPPEMENT DU GROUPE.



Benoît HENNAUT⁽¹⁾

Président du Directoire



Stéphane JAN⁽¹⁾

Directeur administratif et financier Groupe



Éric ROUET

Directeur général VM Matériaux



Caroline LUTINIER

Directrice RSE et communication Groupe



Olivier COLLIN

Directeur général EDYCEM



Guillaume DE KERVENOËL

Directeur des ressources humaines Groupe



Bruno CADUDAL

Directeur général ATLANTEM

⁽¹⁾ Membre du Directoire

CHIFFRES CLÉS

3 ACTIVITÉS COMPLÉMENTAIRES POUR CONSTRUIRE L'AVENIR



DES FEMMES ET DES HOMMES
AU CŒUR DE LA STRATÉGIE

2642

collaborateurs ETP⁽¹⁾



NÉGOCE

1 119



BÉTON

319



MENUISERIE

1 018



AUTRES

186



UNE DYNAMIQUE ÉCONOMIQUE CONFIRMÉE EN 2022

24,8 M€
INVESTISSEMENTS

792,9 M€
CHIFFRE D'AFFAIRES

37,2 M€
RÉSULTAT
D'EXPLOITATION

21,9 M€
RÉSULTAT NET
PART DU GROUPE

4,19 %
ACTIONNARIAT
SALARIÉ

55,5 M€
EBITDA⁽²⁾

Créée en 1907 à l'Herbergement en Vendée, HERIGE est une entreprise familiale largement présente sur les régions du Grand Ouest. Le Groupe a, au fil du temps, renforcé cet ancrage local et cette proximité avec ses clients, deux marqueurs forts de son histoire.



Menuiserie industrielle



Négoce de matériaux



Industrie du Béton



UN MAILLAGE NATIONAL AVEC UN FORT ANCRAGE GRAND-UEST

21 SITES INDUSTRIELS

36 CENTRALES
À BÉTON

1 PLATEFORME
DE RECYCLAGE

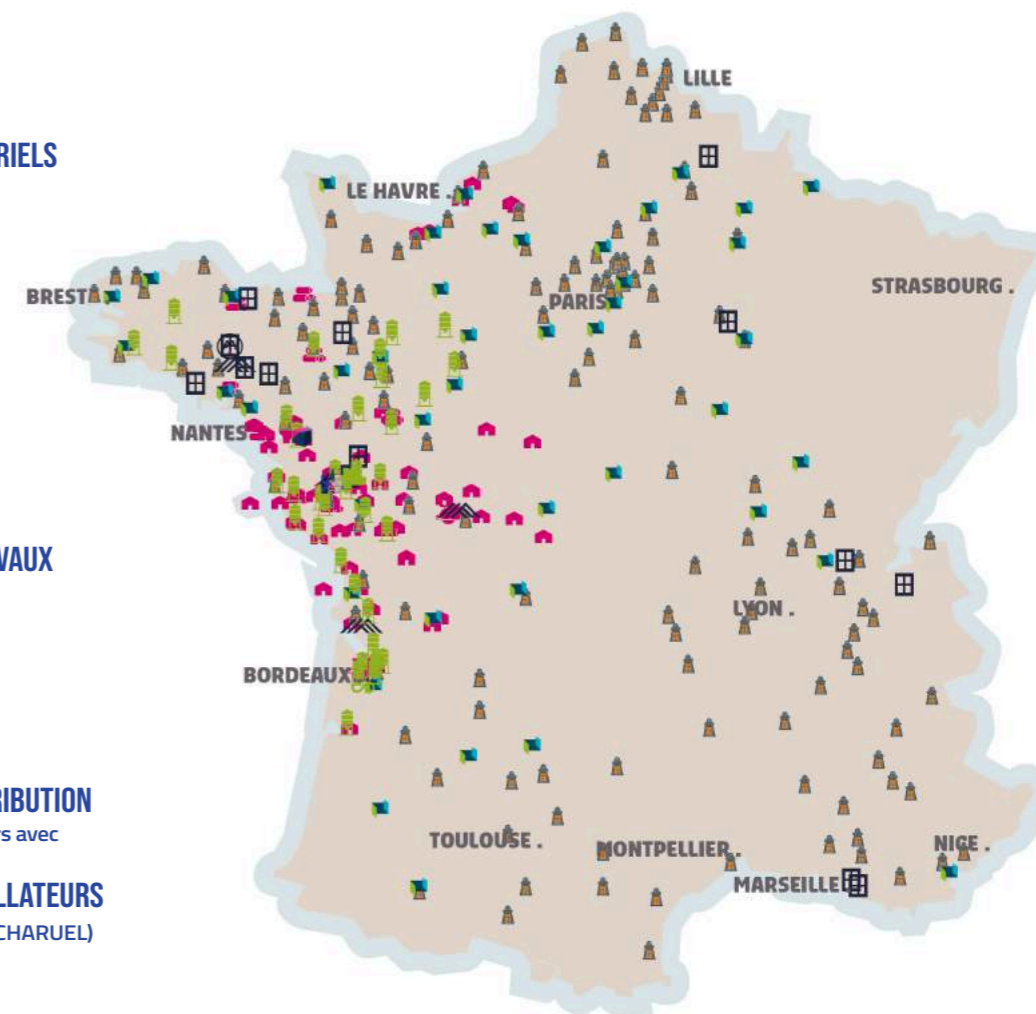
69 AGENCES
MATÉRIAUX

10 AGENCES TRAVAUX
PUBLICS

2 PLATEFORMES
LOGISTIQUES

2 RÉSEAUX DE DISTRIBUTION
vers les particuliers avec

≈ 200 INSTALLATEURS
(adhérents SOLABAIE et CHARUEL)



Activité MENUISERIE



Activité NÉGOCE



Activité BÉTON



CANADA



LA RÉUNION



GUADELOUPE

(1) Équivalent temps plein moyen, interne - les données concernant les acquisitions de l'exercice ont été proratisées en fonction de leur date d'entrée. (2) REX + dotations nettes aux amortissements. Toutes les données sont en normes comptables françaises.

FAITS MARQUANTS 2022

Fondé en 1907, le Groupe n'a cessé de se développer. Une croissance, interne et externe, qui s'illustre par l'ouverture de la première agence de Négoce en 1941, de la première centrale de Béton Prêt à l'Emploi en 1969 et du rachat d'une société de Menuiserie industrielle en 1995. Au fil des années, le Groupe évolue, s'implante sur de nouveaux territoires et entre en bourse en 1990. En 2015, le Groupe VM Matériaux fait évoluer son identité et devient HERIGE pour asseoir sa notoriété et fédérer l'ensemble de ses marques : VM Matériaux, ATLANTEM et EDYCEM.

Retour en images sur les temps forts des activités qui ont marqué l'année 2022 :



ACQUISITION D'ACTIVENCE, DE MGT MENUISERIES BOIS ET DE PORALU GROUPE

ATLANTEM a renforcé ses équipes et son expertise sur le marché de la Menuiserie industrielle grâce à l'acquisition des sociétés ACTIVENCE, MGT Menuiseries Bois et PORALU Groupe.

Le Groupe étend ainsi son maillage territorial en région Provence-Alpes-Côte d'Azur avec le rachat de la société ACTIVENCE, spécialiste de la production de volets roulants et de volets battants.

L'acquisition de MGT Menuiseries Bois renforce ses capacités industrielles permettant de répondre à un marché de portes et fenêtres en bois haut de gamme.

Avec l'acquisition de PORALU Groupe, ATLANTEM forme un acteur industriel français de premier plan de la fabrication de menuiseries et fermetures extérieures pour le bâtiment.



ACQUISITION D'AUDOIN & FILS BÉTONS

La société familiale Audoin & Fils Bétons a rejoint la branche Béton, EDYCEM. Cette acquisition illustre la volonté du Groupe HERIGE de consolider les positions de son activité Béton en région Aquitaine. EDYCEM poursuit ainsi sa dynamique d'innovation en développant des actions en faveur de l'économie circulaire notamment au travers de la production de granulats recyclés.

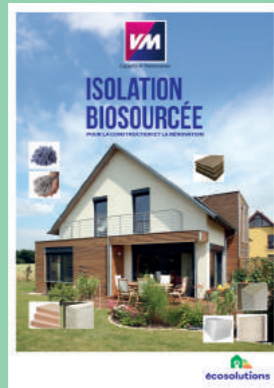
UNE NOUVELLE IDENTITÉ DE MARQUE POUR ATLANTEM

À l'occasion du salon mondial du bâtiment Batimat, ATLANTEM a dévoilé sa nouvelle identité de marque et a affirmé ses ambitions à travers un message fort « Imaginons les ouvertures de demain ». Cette annonce a permis de réaffirmer le positionnement multiproduits et multi-matériaux d'ATLANTEM.



OUVERTURE D'UN NOUVEAU POINT DE VENTE VM MATÉRIAUX À BOUGUENAIS

Avec l'ouverture de son nouveau point de vente à Bouguenais (44), VM Matériaux renforce sa présence dans le sud Loire et propose à ses clients une offre de spécialiste complète. Cette nouvelle agence déploie les nouveaux concepts de l'enseigne et notamment In-Cube, un simulateur digital permettant de visualiser le carrelage jusqu'à neuf carreaux en taille réelle et même d'associer un mur et un sol parquet.



CATALOGUE DE PRODUITS BIOSOURCÉS

VM Matériaux confirme son rôle d'acteur de la rénovation énergétique et renforce son programme écosolutions avec la sortie de son premier catalogue « Isolation Biosourcée ». La branche Négoce se prépare ainsi aux enjeux de la construction neuve, avec la mise en place de la RE 2020.



L'ASSOCIATION MARTIAL CAILLAUD CÉLÈBRE SES 25 ANS

Pour marquer les 25 ans de l'association, une soirée musicale a été organisée à L'Herbergement, et un livre a été édité, retraçant des années d'engagement et de magnifiques histoires à travers 17 pays, qui ont bénéficié à plus de 10 000 enfants.



LANCEMENT DE LA HERIGE ACADEMIE

Dédié au développement des compétences, le Groupe a lancé HERIGE Académie, une offre de formations complète et diversifiée pour ses collaborateurs : partage des valeurs avec les managers, sensibilisation à la RSE, apprentissage en autonomie, lutte contre les discriminations, cybersécurité...



NAISSANCE DU COLLECTIF « GRAINES D'IMPACT »

Graines d'impact est un collectif RSE mis en place par HERIGE afin de partager sa feuille de route RSE à l'ensemble de ses collaborateurs. Le collectif édite chaque mois une newsletter digitale pour informer sur les actions en cours, et organise des événements pour renforcer les engagements solidaires du Groupe.

ADHÉSION AU PACTE MONDIAL DES NATIONS UNIES

À travers son adhésion au Pacte mondial des Nations Unies, le Groupe aligne sa stratégie RSE sur les principes universellement acceptés dans les domaines des droits de l'Homme, des conditions de travail, de l'environnement et de la lutte contre la corruption.



EDYCEM EMMÉNAGE DANS SON NOUVEAU SIÈGE SOCIAL

Les équipes d'EDYCEM ont emménagé dans leur nouveau siège social "EDY'FIX" à Boufféré en Vendée.



HERIGE ENTRE AU CAPITAL DE VALOBAT

HERIGE est entré au capital de VALOBAT, éco-organisme du bâtiment avec ses trois activités EDYCEM, ATLANTEM et VM Matériaux. Le Groupe affirme ainsi sa volonté de participer collectivement au futur succès de la réglementation de la REP PMCB (Responsabilité Élargie du Producteur, Produits et Matériaux de Construction du secteur du Bâtiment) et de s'engager activement dans l'économie circulaire du bâtiment.

MÉTHODOLOGIE DU REPORTING

L'animation de la démarche RSE pour l'ensemble des activités et la consolidation des indicateurs sont assurées par la Direction RSE du Groupe. Un guide méthodologique ainsi qu'un processus de collecte en interne ont notamment été mis en place afin de garantir la cohérence et la fiabilité des données (qualitatives et quantitatives) sur les volets sociaux, environnementaux et sociétaux. Cette méthodologie permet une analyse fine selon 5 critères : définition, périmètre, unité, mode de calcul et contributeurs concernés. Elle est intégrée à l'outil de reporting centralisé pour la collecte des données. Chaque indicateur est décrit dans l'outil ainsi que le mode de calcul.

PÉRIMÈTRES DE COLLECTE

Les indicateurs sociaux, environnementaux et sociétaux ont été établis sur la base des obligations et des recommandations légales (L225-102-1 et R225-104 du Code du commerce).

REPORTING SOCIAL ET SOCIÉTAL

Le périmètre retenu est le Groupe métropole. En 2022, et afin d'assurer une analyse reflétant les tendances sur une année complète, ce périmètre ne prend pas en compte les sociétés acquises dans l'année par le Groupe, c'est-à-dire :

- la société **ACTIVENCE** (branche Menuiserie) acquise fin février 2022,
- la société **Audoin & Fils Bétons** (branche Béton) en mai 2022,
- la société **MGT Menuiseries Bois** (branche Menuiserie) en septembre 2022,
- la société **PORALU Groupe** (branche Menuiserie) en décembre 2022.

Il se décompose en 18 sociétés comprenant 130 établissements basés en France métropolitaine.

| | | Nombre d'établissements |
|------------------------------|------------|-------------------------|
| HERIGE | Autres | 1 |
| COMINEX | Autres | 1 |
| VM DISTRIBUTION | Négoce | 75 |
| FINANCIÈRE VM DISTRIBUTION | Négoce | 1 |
| VM TRANSPORT | Négoce | 1 |
| EDYCEM | Béton | 1 |
| EDYCEM BÉTON | Béton | 26 |
| BÉTON DES OLNES | Béton | 1 |
| BÉTON D'ILE ET VILAINE (BIV) | Béton | 1 |
| LE BÉTON DU POHER | Béton | 3 |
| CH Béton | Béton | 2 |
| PPL | Béton | 1 |
| EDYCEM Transport | Béton | 1 |
| ATLANTEM | Menuiserie | 10 |
| INCOBOIS | Menuiserie | 2 |
| FINANCIÈRE BLAVET | Menuiserie | 1 |
| MOISAN | Menuiserie | 1 |
| TBM Menuiserie | Menuiserie | 1 |
| Total | | 130 |

Pour les indicateurs sociaux en effectif inscrit, le point de référence retenu est le 31 décembre 2022. Les informations sur les effectifs et leurs mouvements sont donnés hors intérim et stagiaires et concernent le périmètre métropole.

REPORTING ENVIRONNEMENTAL

Les indicateurs du volet environnemental concernent le périmètre métropole hors les sociétés acquises dans l'année par le Groupe. Toutefois, certains indicateurs ne couvrent pas ou ne sont pas applicables sur l'ensemble de ses activités.

Pour le calcul de l'indicateur « déchets », le Groupe a fait le choix de retenir uniquement les sites concernés par la réglementation des Installations Classées pour la Protection de l'Environnement (ICPE), jugés les plus contributeurs en matière d'impact sur l'environnement, soit 41,54 % des sites (54 sites concernés dont 12 sites dans le Négoce, 8 dans la Menuiserie et 34 dans le Béton). Un travail de mise à jour des sites, relevant de la réglementation ICPE, s'est poursuivi en 2022. Cette revue permet d'accroître la vigilance environnementale sur les risques inhérents à nos activités.

| | | Sites ICPE |
|------------------------------|------------|------------|
| ATLANTEM | Menuiserie | 4 |
| CHARPENTE | Menuiserie | 4 |
| VM DISTRIBUTION | Négoce | 12 |
| EDYCEM BÉTON | Béton | 26 |
| BÉTON DES OLNES | Béton | 1 |
| BÉTON D'ILE ET VILAINE (BIV) | Béton | 1 |
| LE BÉTON DU POHER | Béton | 3 |
| CH Béton | Béton | 2 |
| PPL | Béton | 1 |
| Total | | 54 |

Le calcul de l'indicateur « émissions de gaz à effet de serre » comprend les Scopes 1 et 2.

SOURCE DES DONNÉES

Il existe différentes sources d'alimentation pour les indicateurs sociaux, environnementaux et sociétaux, notamment :

- des données issues du SIRH Groupe et du système de paie NIBELIS,
- des données remontées à travers les ERP du Groupe pour certains indicateurs environnementaux en périmètre métropole,
- des données collectées directement auprès des activités pour des indicateurs sociaux, sociétaux et environnementaux.

Les données financières sont, quant à elles, communiquées directement par la Direction financière Groupe.

RÈGLES DE CONSOLIDATION

Le périmètre retenu dans la déclaration de performance extra-financière respecte les normes comptables françaises.

POINTS METHODOLOGIQUES

Afin d'avoir un mode de comptabilisation uniformisé au sein du Groupe, et à compter de 2022, les collaborateurs sortant des effectifs au 31.12.2022 sont conservés dans les effectifs à cette même date. Ce changement méthodologique implique le recalcul d'un certain nombre d'indicateurs historiques sur l'année N-1.

Par ailleurs, pour le calcul des taux de gravité et des taux de fréquence, le mode de calcul du nombre d'heures travaillées a été mis à jour en y intégrant les heures supplémentaires et complémentaires.

Enfin, dans le cadre du processus d'amélioration continue du suivi des données dans nos outils de reporting, certaines données 2021 ont pu faire l'objet de correctifs et de nouveaux niveaux de détail ont été ajoutés en 2022.



EDYCEM affirme un véritable savoir-faire dans la fabrication de béton et de solutions constructives, auprès de tous les acteurs du bâtiment et des travaux publics du Grand Ouest. Pour répondre aux demandes de ses clients, EDYCEM et ses 309 collaborateurs sont en recherche permanente de solutions innovantes afin de leur proposer une offre complète de bétons alliant performance, technicité et esthétique. Cet esprit d'innovation s'illustre notamment par la collaboration avec une chaire de recherche de l'école Centrale Nantes.

La marque s'articule autour de deux activités : le Béton Prêt à l'Emploi et le Béton Préfabriqué Industriel :

- EDYCEM BPE s'appuie sur son réseau de 33 centrales pour fabriquer et livrer du Béton Prêt à l'Emploi pour le bâtiment et les travaux publics. L'activité dispose de moyens nécessaires afin de proposer une large

gamme de produits innovants comme la gamme de bétons bas carbone VITALISS®, ou encore la gamme de bétons décoratifs LUMILISS®, développés dans son laboratoire R&D. En complément, le Groupe s'est doté en 2022 d'une plateforme regroupant du négoce de granulats, du traitement d'inerte et une installation de lavage de granulats confirmant son engagement en matière d'économie circulaire.

- EDYCEM PPL préfabrique et commercialise des produits en béton pour la maçonnerie (blocs béton, planelles, etc.), l'aménagement extérieur (dalles, pavés, etc.) et la voirie (bordures, bandes de guidage, etc.) sur tout le territoire national.



EFFECTIFS
309
(EFFECTIFS INSCRITS
AU 31.12.2022)



FEMMES
56
SOIT 18,1 %



HOMMES
253
SOIT 81,9 %



POURCENTAGE
DE COLLABORATEURS EN CDI :
94,8 %

1. PROGRÈS HUMAIN

En 2022, et afin d'assurer une analyse reflétant les tendances sur une année complète, le périmètre ne prend pas en compte les sociétés acquises dans l'année par le Groupe. Par ailleurs, afin d'avoir un mode de comptabilisation harmonisé au sein du Groupe, à compter de 2022, les

collaborateurs sortant des effectifs au 31.12.2022 sont conservés dans les effectifs à cette même date. Ce changement méthodologique implique le recalcul d'un certain nombre d'indicateurs historiques sur l'année N-1.

1.1 SANTÉ ET SÉCURITÉ

Accidents de travail

| | 2022 | 2021* |
|--|-------|-------|
| Taux de fréquence des accidents du travail ⁽¹⁾ | 14,13 | 19,88 |
| Nombre d'accidents du travail avec arrêt | 8 | 11 |
| Taux de gravité des accidents du travail ⁽²⁾ | 1,47 | 2,51 |
| Nombre de jours calendaires d'arrêt pour accident du travail | 832 | 1 388 |

* Le mode de calcul du nombre d'heures travaillées des effectifs ayant été modifié, les taux déclarés sur la DPEF 2021 pour les taux de fréquence et de gravité étaient respectivement de 21,21 % et 2,68 %

| | |
|-------------------------|---|
| (1) Taux de fréquence = | $\frac{\text{nombre d'accidents du travail avec arrêt}}{\text{nombre d'heures travaillées des effectifs sur l'année de référence}} \times 1\,000\,000$ |
| (2) Taux de gravité = | $\frac{\text{nombre de jours d'arrêt pour accident de travail}}{\text{nombre d'heures travaillées des effectifs sur l'année de référence}} \times 1\,000$ |

Les résultats en termes d'accidents de travail sont plutôt encourageants en 2022, avec une réduction d'un tiers de leur nombre soit 11 en 2021 contre 8 en 2022. Cette tendance est le reflet des initiatives menées en matière de politique santé-sécurité depuis 2021.

Absentéisme

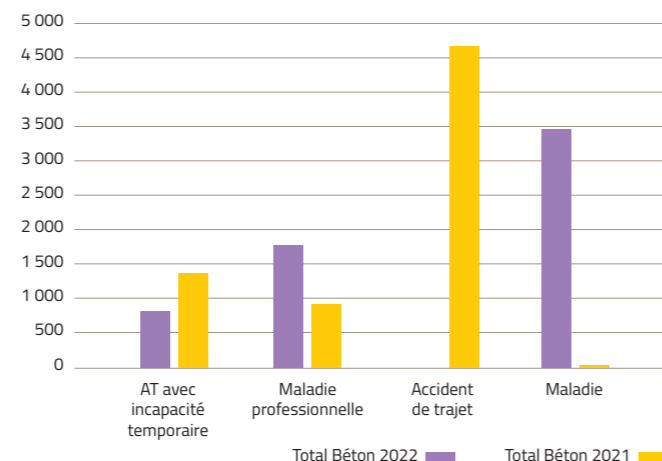
Afin de suivre précisément les motifs d'absentéisme liés à la santé sur lesquels chaque activité peut agir, le périmètre de calcul du taux d'absentéisme est modifié depuis 2021. Il prend en compte uniquement les maladies, les maladies professionnelles, les accidents de trajet et les accidents de travail rapportés au nombre de jours travaillés.

Les absences pour maternité et paternité ne sont plus retenues dans ce calcul, afin de rester dans une logique de promotion d'une politique sociale non discriminante qui valorise les équilibres de vie et la parentalité.

| | 2022 | 2021 |
|--------------------|--------|--------|
| Taux d'absentéisme | 5,38 % | 6,22 % |

| | |
|----------------------|---|
| Taux d'absentéisme = | $\frac{\text{nombre de jours d'arrêt pour maladies, maladies professionnelles, accidents de trajet et accidents de travail}}{\text{nombre de jours travaillés (base calendaire)}} \times 100$ |
|----------------------|---|

Répartition de l'absentéisme (en jours) - Béton



Poursuite de la feuille de route HSE

EDYCEM poursuit le déploiement de sa feuille de route Hygiène Sécurité Environnement (HSE). En 2022, la priorité a porté sur le renforcement du suivi réglementaire : contrôle, formations obligatoires...

L'équipe s'est également renforcée en septembre 2022 avec le recrutement d'un animateur HSE. Véritable relais sur le terrain, il a notamment poursuivi les visites des sites afin de dresser un état des lieux réglementaire, en assurer un compte-rendu systématique et déployer un plan d'action selon les besoins.

Une communication en clé de réussite

Pour installer le dialogue sur les questions de santé-sécurité au cœur de l'entreprise, EDYCEM avait mis en place les Comités de Pilotage et de Suivi de Sécurité (CP2S) en 2021. Animés par la responsable HSE, les CP2S réunissent deux élus du personnel et le Directeur de site ou de région. Cette démarche s'est poursuivie en 2022 avec des réunions par secteurs/régions. Les sujets traités portaient notamment sur les impacts des changements technologiques ou d'organisation, le suivi des formations réglementaires, le choix des EPI, l'analyse statistique des différents indicateurs dont les accidents de travail.

Une vingtaine de « flashs info sécurité », traitant à froid de sujets de prévention, ont été diffusés en 2022 de manière bi-mensuelle. Ils sont envoyés aux responsables d'exploitation avant d'être affichés et partagés dans les centrales.

Ils sont complétés par des zooms accidents (internes ou externes) en fonction des événements. Ce support permet de revenir sur les causes d'un accident du travail et de rappeler les consignes pour éviter qu'il se reproduise.

La formation en axe fort de la politique santé-sécurité

Pour les managers

L'ensemble des managers, soit 25 personnes (membres du Comité de Direction, responsables d'exploitation et chefs de service), ont participé en mars 2022 à une formation sur le management de la sécurité au quotidien par un organisme externe. L'objectif portait sur la présentation des enjeux et du rôle de chacun en matière de santé-sécurité afin de les impliquer plus fortement dans cette démarche.

Toujours pour favoriser la montée en compétences, ce dispositif a été complété par des formations internes en direction des responsables d'exploitation. Elles ont porté sur des sujets spécifiques autour de la sécurité : contrôle réglementaire, gestion des déchets, traitement des eaux sur les sites ICPE...

Pour les équipes opérationnelles

La notion de sécurité a été également abordée lors des journées des formations métiers des centraliers et des chauffeurs.

Depuis janvier 2022, 100 % des nouveaux arrivants sont désormais formés sur ce sujet à travers un module d'e-learning accueil sécurité (durée de 2h) disponible sur le site du syndicat interprofessionnel. À l'issue, un passeport sécurité est délivré. L'ensemble des salariés en poste sont également en cours de formation. 100 % des effectifs devraient être couverts à l'issue du premier semestre 2023.

Pour les collaborateurs du nouveau siège

Depuis leur entrée dans le nouveau siège, l'ensemble des collaborateurs ont été également formés à la sécurité : consignes, équipements de sécurité mis à disposition... Des sessions de formations, par petits groupes, ont été organisées en 2022.

Formation SST

En 2022, 90 % des centraliers ainsi que des collaborateurs du siège, soit 40 personnes, ont été formés aux missions de sauveteur secouriste du travail (SST).

Une amélioration des dotations d'EPI

Un autre chantier important a été l'amélioration qualitative des dotations d'EPI, avec une montée en gamme des équipements et un choix plus large de modèles, notamment pour les centraliers. Les techniciens de maintenance ont également bénéficié de lunettes de sécurité adaptées à leur vue.

Afin de répondre au plus près des besoins des métiers, les nouveaux EPI sont systématiquement testés par des collaborateurs volontaires avant d'être intégrés dans le catalogue. Ces essais, menés en juin et juillet, ont notamment permis de valider de nouveaux modèles de bottes et chaussures de sécurité. Les commandes de nouveaux EPI ont été passées en 2022 et seront livrées en 2023.

Améliorer la sécurité des sites

En lien avec le plan d'amélioration santé-sécurité, les investissements se sont poursuivis en 2022 sur les sites :

- revue des équipements de protection évitant l'accès aux organes en mouvement. Elle va se poursuivre en 2023 sur EDYCEM PPL,

- renforcement de l'affichage des consignes de sécurité et des risques de danger sur les sites : noyade, port de la ceinture obligatoire, trois points d'appui pour descendre d'un engin de manutention, port des protections auditives, respect des pressions dans les silos...

- montée en niveau des moyens incendie avec l'installation de nouveaux extincteurs (sur plusieurs centrales et le siège). Leur visibilité de l'extérieur a également été améliorée. Des collaborateurs du siège ont notamment été formés à leur utilisation lors d'un exercice incendie organisé en septembre 2022. De nouvelles sessions sont prévues en janvier 2023 pour les centraliers,

- installation d'un défibrillateur sur le siège. Deux formations ont été programmées en janvier 2023.

Renouvellement des plans de prévention et protocoles de sécurité

Depuis 2021, un travail a été mené afin d'intégrer plus fortement les partenaires externes en leur adressant les protocoles de sécurité et les plans de prévention applicables sur les sites. À ce titre, une formation avait été dispensée en décembre 2021 à l'ensemble des responsables d'exploitation et aux collaborateurs des services support, maintenance et logistique. L'objectif était de leur permettre de gagner en compétence dans la gestion des entreprises extérieures.

Les protocoles de sécurité pour les intervenants ont été adressés fin 2021 pour l'exercice 2022 et fin 2022 pour l'exercice 2023. Cette démarche a concerné les transporteurs référencés soit plus de 200 protocoles.

Pour une meilleure qualité de vie au travail

Dans les centrales

À l'écoute de ses salariés, EDYCEM poursuit ses actions en faveur de la santé et l'amélioration de la qualité de vie au travail de ses collaborateurs en centrales :

- investissement dans de nouveaux locaux modulaires pour les techniciens qualité. Un groupe de travail a été constitué afin de définir en amont un standard duplicable,
- rénovation et/ou agrandissement des locaux de stockage des produits chimiques,
- réalisation au printemps 2022 de plusieurs chantiers de suivi de sécurité (débarrasser et ranger) sur plusieurs centrales, avec pour certaines évacuations de stocks de déchets dangereux,
- redistribution du mobilier en bon état de l'ancien siège aux centrales, à des associations locales ou aux entreprises voisines de la zone d'activités.

Au siège

L'emménagement dans le nouveau siège EDY'FIX a eu lieu en août 2022. Ce bâtiment tertiaire de 1 800 m², qui a notamment obtenu le niveau E1C1 du label E+C-, offre de nouvelles conditions de travail aux 85 collaborateurs présents : espaces de travail plus grands et plus lumineux, nombreuses salles de réunion, coins de pause et réfectoire confortable et convivial.

L'aménagement des postes de travail et locaux a été réalisé en concertation avec les collaborateurs et avec la volonté de mettre en place des outils numériques.

Plusieurs actions ont été reconduites en 2022 :

- la campagne de vaccination contre la grippe,
- la réservation de places pour les enfants des salariés au sein du réseau de crèches inter-entreprises Liveli by Sodex,
- l'adhésion à l'association ESSOR (éco-réseau des entreprises qui coopèrent et œuvrent ensemble pour l'essor responsable de leur territoire) afin de faciliter et encourager la pratique du sport sur le temps du midi.

Adaptation des postes de travail

EDYCEM a réalisé plusieurs investissements en 2022 afin d'adapter les postes de travail et réduire la pénibilité :

- un chariot pour les techniciens qualité sur le site de Challans. Après un test concluant et quelques modifications par le fournisseur, il a été mis en

service dans le courant du premier trimestre 2022,

- un transpalette électrique pour faciliter la manutention et le port des charges lourdes sur le site d'Avrillé,
- commande d'un siège ergonomique pour un collaborateur.

1.2 DÉVELOPPEMENT DES COMPÉTENCES

Le budget dédié à la formation 2022 a progressé de 88,71 % par rapport à la période précédente.

Si un effort particulier a été porté en 2022 sur les fondamentaux de la sécurité, d'autres formations, plus orientées métiers, ont également été déployées.

À titre d'exemple, durant le dernier trimestre 2022, les commerciaux ont suivi des sessions de consolidation de l'argumentaire de vente autour de la nouvelle stratégie Béton à empreinte carbone réduite.

1.3 ATTRACTIVITÉ ET FIDÉLISATION

| Effectifs inscrits au 31.12 | 2022 | 2021* |
|---------------------------------------|------|-------|
| Effectifs inscrits sur le périmètre | 309 | 304 |
| Répartition CDI/CDD/ALTERNANCE | | |
| CDI | 293 | 297 |
| CDD | 4 | 2 |
| ALTERNANCE | 12 | 5 |

| Départs | 2022 | 2021 |
|--|-----------|-----------|
| Nombre de départs⁽¹⁾ | 39 | 31 |
| Répartition des départs | | |
| Retraite | 5 | 8 |
| Rupture conventionnelle | 6 | 4 |
| Démission | 17 | 11 |
| Cession de site/société | - | - |
| Licenciement économique | 1 | - |
| Licenciement autre | 10 | 8 |
| Décès | - | - |
| Taux de roulement | | |
| Nombre de départs n / effectif inscrit n-1 | 12,83 % | 10,42 % |

(1) Les départs suite à la fin de la période d'essai ne sont pas comptabilisés.

Le taux de turn-over est remplacé par le taux de roulement qui correspond à la définition utilisée du nombre de départs en année n sur les effectifs inscrits au 31.12 de l'année n-1.

| Recrutements | 2022 | 2021* |
|--|-----------|-----------|
| Nombre d'embauches (CDD/CDI) | 57 | 43 |
| Nombre d'embauches en CDI | 40 | 34 |
| Dont embauches suite à CDD ou alternance | 4 | 1 |
| Taux d'embauche en CDI | 70,18 % | 79,07 % |
| Nombre d'embauches en CDD | 9 | 4 |
| Dont embauches suite à alternance | 0 | 1 |
| Taux d'embauche en CDD | 15,79 % | 9,30 % |
| Nombre d'embauches en alternance (apprentissage et contrats de professionnalisation) | 8 | 5 |
| Taux d'embauche en alternance | 14,04 % | 11,63 % |
| Taux d'embauche en CDI et CDD des < à 30 ans | 36,84 % | 23,26 % |
| Taux d'embauche en CDI et CDD des ≥ à 50 ans | 12,28 % | 13,95 % |

* Dans le cadre du processus d'amélioration continu du suivi des données dans nos outils de reporting, certaines données 2021 ont pu faire l'objet de correctifs.

La mobilité interne comme levier de développement

EDYCEM encourage fortement la mobilité interne qui fait partie des leviers importants de fidélisation. En 2022, plusieurs collaborateurs ont connu des évolutions de poste, assorties pour certains de promotion interne. Ces trajectoires ont été permises grâce à des formations adaptées (internes ou diplômantes) et un accompagnement au plus près :

- 1 coordinateur devenu formateur interne des centraliers,
- 2 centraliers devenus coordinateurs,
- 2 centraliers devenus ATC,
- 1 coordinateur devenu ATC,
- 2 ATC promus responsables commerciaux et exploitation,
- 1 responsable qualité et un ATC devenus développeurs chapes,
- 1 centralier chauffeur devenu technicien de maintenance,
- 1 conducteur de ligne devenu technicien de maintenance,
- 1 cariste devenu conducteur de ligne.

Renforcer la marque employeur

Afin de rendre plus visibles ses métiers, EDYCEM a mené plusieurs actions en 2022 :

- poursuite de la diffusion de la saga de vidéos métiers sur ses réseaux sociaux : centralier, conducteur de machine, technicien de maintenance, coordinateur logistique et technicien de laboratoire,
- organisation de portes ouvertes sur trois sites (Niort, La Rochelle, Biganos) à l'occasion des Journées du Patrimoine en septembre 2022,
- accueil d'étudiants en formation MFR BTP sur le site de Challans pour leur faire découvrir ses métiers,
- participation au salon Destination Emploi à Montaigu-Vendée,
- participation des collaborateurs à une réflexion sur la raison d'être de l'entreprise EDYCEM,
- visites d'écoles pour faire connaître ses métiers,
- accueil de jeunes scolaires en stage d'observation.

Le recrutement d'une chargée de développement humain, en charge de la relation avec les écoles mais également de la formation interne, de l'accompagnement de la structuration des nouveaux services d'EDYCEM, va permettre d'améliorer sa marque employeur.

1.4 DIALOGUE SOCIAL

Des réunions de proximité en complément du CSE

En complément des 21 réunions ordinaires des CSE, EDYCEM a poursuivi l'organisation des réunions de proximité sur ses sites. Au total, 8 réunions de proximité ont eu lieu en 2022.

Nouveaux accords d'entreprise

Plusieurs accords d'entreprise ont été signés en 2022 :

- accords ou avenants d'intéressement avec intégration des critères RSE dans le calcul,
- négociations annuelles obligatoires,
- avenant portant sur la création des CP2S (Comités de Pilotage et de Suivi de Sécurité),

- avenant sur le travail de nuit chez EDYCEM PPL,
- accord mobilités douces (en cours),
- Plan d'action égalité femmes/hommes 2022.

Un nouveau souffle pour le Comité RSE

Afin d'entretenir la dynamique RSE au sein de la branche, la composition du Comité RSE a été renouvelée en septembre 2022. Il est désormais représentatif des différents métiers. Comprenant une dizaine de membres, il se réunit une fois par trimestre. Des sous-groupes de travail ont été constitués afin de réfléchir sur des initiatives prioritaires à compter de 2023.

1.5 DIVERSITÉ

Accueil des alternants

EDYCEM a accéléré l'accueil d'alternants en 2022. Ainsi, 8 alternants ont rejoint les équipes d'EDYCEM dont 4 à la finance, 2 au commerce, 1 à la logistique, et 1 aux ressources humaines, EDYCEM affirmant ainsi la volonté de favoriser l'accueil de ce type de profils.

En décembre 2022, une journée dédiée aux alternants a été organisée afin de rencontrer le Comité de Direction, de leur présenter ses différents métiers et de les sensibiliser aux enjeux climatiques à travers la réalisation d'une Fresque du Climat.

Soutien au secteur protégé

Au-delà des contrats de prestations signés par les centrales avec des ESAT pour l'entretien de leurs espaces verts, le siège a également fait la promotion en 2022 des paniers de fruits et légumes et des produits biologiques à une structure du secteur protégé local, dans le cadre de sa participation à l'association ESSOR.

2. ENGAGEMENT ENVIRONNEMENTAL

2.1 ATTÉNUATION AU CHANGEMENT CLIMATIQUE

| Impact carbone - Scopes 1 et 2 En tonnes eq CO ₂ | 2022 | 2021 |
|--|----------|----------|
| Béton | 4 880,11 | 5 452,29 |

| Répartition impact carbone - Scopes 1 et 2 | 2022 | 2021 |
|--|---------|---------|
| CARBURANT (essence/gazole) | 86,98 % | 87,88 % |
| ÉLECTRICITÉ | 6,50 % | 5,74 % |
| GAZ (chauffage et bouteille) | 0,54 % | 0,46 % |
| GNR | 5,98 % | 5,81 % |
| FIOWL | - | 0,1 % |

La formation comme outil d'atténuation

En 2022, l'ensemble du Comité de Direction, les personnels administratifs, les encadrants, les commerciaux et les personnels de production d'EDYCEM PPL ont été formés à la Fresque du Climat soit 74 collaborateurs. Afin d'accompagner ce dispositif, deux collaborateurs volontaires ont été formés pour devenir « fresqueurs ». Ils ont pu animer leur première session auprès des collaborateurs sur le site de EDYCEM PPL fin 2022 et ont poursuivi leur formation à l'ensemble des centraliers et des chauffeurs au premier trimestre 2023.

L'ensemble du Comité de Direction d'EDYCEM a également suivi une formation complète sur la RSE, axée sur les enjeux stratégiques, les évolutions réglementaires et les outils afin de l'intégrer aux feuilles de route opérationnelles.

De nouvelles bornes de recharge électrique

4 bornes de recharge électrique ont été installées en 2022 dont 2 sur le siège. Le déploiement va se poursuivre en 2023.

Réduction des émissions du parc roulant

En anticipation de la création des nouvelles Zones à Faibles Émissions (ZFE) qui vont interdire dans certaines villes la circulation des véhicules les plus polluants dans les prochaines années, EDYCEM a poursuivi en 2022 le plan de renouvellement de son parc roulant. Le Groupe a notamment fait l'acquisition de plusieurs camions toupies sur les sites Bordelais (6 au total) et équipé plusieurs collaborateurs de véhicules légers électriques ou hybrides pour les déplacements inter-sites.

Réduction des consommations énergétiques

Suite à l'étude réalisée en 2021, l'ensemble du système d'éclairage d'EDYCEM PPL a été remplacé en 2022 pour passer au LED. Au-delà de réduire les consommations d'énergie, ces investissements améliorent le confort de travail des salariés.

Sensibilisation aux écogestes

Une campagne d'affichage (stickers, affiches...) encourageant la sobriété énergétique est déployée depuis octobre 2022 sur l'ensemble des sites d'EDYCEM. Elle vise à rappeler les bonnes pratiques et les écogestes afin de limiter le gaspillage : éclairage, régulation des températures... Elle a été complétée par la diffusion d'une note interne de la Direction d'EDYCEM PPL.

2.2 ADAPTATION AU CHANGEMENT CLIMATIQUE

Réduction des émissions de nos produits

Depuis de nombreuses années, EDYCEM est engagé dans une chaire de recherche avec l'école Centrale Nantes sur des formulations de bétons plus responsables afin d'anticiper, d'une part, les évolutions réglementaires telles que la RE 2020 qui impose une baisse des émissions de gaz à effet de serre de 30 à 40 % d'ici 2030 dans le processus de construction et, d'autre part, de suivre les attentes des clients et de la société. Lancée en 2021, la gamme VITALISS® est spécialement formulée pour atteindre des réductions d'émissions de CO₂ allant de 20 à plus de 50 % par rapport aux bétons traditionnels, tout en présentant des propriétés de résistance et de pérennité équivalentes.

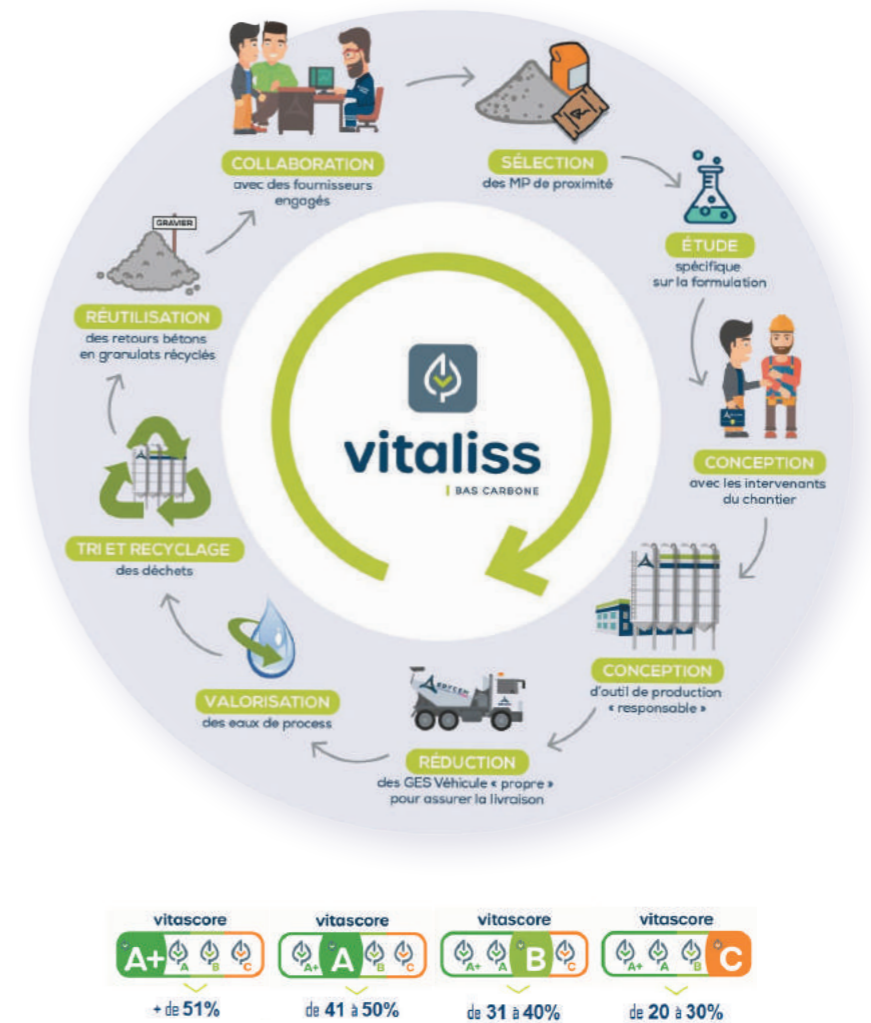
Afin de formuler ses bétons à empreinte carbone réduite, EDYCEM a analysé l'impact de chaque composant utilisé dans la formulation du béton. Elle a travaillé tout particulièrement sur les constituants les plus énergivores de chacun de ses sites pour trouver des alternatives réduisant l'impact carbone sur l'ensemble de sa chaîne de valeur, avec ses différentes parties prenantes.

VITALISS® se décline en quatre classes de réduction d'émissions de CO₂. Leur évaluation s'appuie sur le référentiel VitaScore sur le principe de l'Éco-Score (utilisé dans le secteur agro-alimentaire pour classer les produits selon leur impact environnemental, de la classe A (faible) à E (important)). Ce dispositif permet d'évaluer la contribution positive à la baisse de l'empreinte carbone dans les bétons.

Grâce aux investissements réalisés sur ses centrales (silos permettant le stockage de liants moins carbonés), EDYCEM peut progressivement proposer des solutions à empreinte carbone réduite sur l'ensemble de son périmètre. D'une simple gamme, VITALISS® se transforme en une véritable démarche de réduction de l'empreinte carbone de l'offre BPE d'EDYCEM.

Ainsi, cette démarche s'appuie sur un engagement fort en matière de construction durable. Progressivement, l'ensemble des bétons produits et mis sur le marché devront réduire leurs émissions carbone. Cette démarche repose sur 3 piliers :

- rendre les solutions à empreinte carbone réduite accessibles à tous les budgets, y compris aux primo-accédants, dans l'objectif de les démocratiser en faisant du VITALISS® Score C le béton courant d'EDYCEM,
- offrir un large panel de solutions pour répondre aux besoins et particularités de chaque projet, à travers les 4 scores allant de C à A+,
- innover au travers de la chaire de recherche avec l'école Centrale Nantes afin de développer des solutions toujours plus performantes et vertueuses sur un plan environnemental.



Mise à disposition de FDES

À travers la plateforme BETie, Beton Impact Environnement, développée par le SNBPE, EDYCEM offre également à ses clients un accès au calculateur de l'empreinte carbone de ses bétons. Cet outil digital permet d'obtenir des

fiches de déclaration environnementale et sanitaire (FDES) certifiées qui sont amenées à jouer un rôle central dans l'obtention du label E+C- et la future RE 2020 en France.

2.3 UTILISATION DURABLE ET PROTECTION DE L'EAU ET DES RESSOURCES

Préserver la ressource en eau

La disponibilité de la ressource en eau est un enjeu majeur et constitue l'une des priorités d'EDYCEM. Malgré le fort dynamisme du marché en 2022, l'activité a réussi à maintenir ses ratios de consommation d'eau par m³ de béton produit.

| Consommation d'eau en L/m ³ | 2022 | 2021 |
|--|------|------|
| Consommation d'eau « eau du puits »* | 108 | 110 |
| Consommation d'eau « eau du réseau »* | 94 | 92 |
| Consommation d'eau « eau décantée » | 75 | 85 |
| Consommation d'eau « eau chargée » | 12 | 12 |

* La consommation d'eau comprend les eaux de lavage, les eaux de production et les eaux d'ajustement sur chantier

EDYCEM a poursuivi en 2022 ses investissements pour l'amélioration de ses process utilisant la ressource en eau :

- installation de plateaux de sédimentation sur plusieurs centrales,
- poursuite des travaux d'amélioration de la gestion des eaux de lavage et des rejets sur les centrales de Saintes, La Châtaigneraie, Sainte-Florence et Rochefort,
- lancement d'une étude chez EDYCEM PPL sur la récupération des eaux de toitures pour une utilisation dans les process,
- mise en place de « prairies » pour optimiser la récupération des boues et les eaux de process,
- réutilisation et réduction des eaux de lavage et réemploi des eaux de process sur la presse rotative pour EDYCEM PPL.

2.4 TRANSITION VERS UNE ÉCONOMIE CIRCULAIRE

L'activité béton poursuit ainsi sa dynamique d'innovation en développant des actions en faveur de l'économie circulaire, notamment au travers de la production de granulats recyclés.

Déploiement du tri sélectif

Tonnage des déchets produits annuellement par nos sites classés ICPE (Installation Classée pour la Protection de l'Environnement)

| | Déchets non dangereux | | Déchets dangereux | | Déchets inertes | |
|--------------|-----------------------|----------------|-------------------|-------------|------------------|------------------|
| | 2022 | 2021 | 2022 | 2021 | 2022 | 2021 |
| EDYCEM BPE | 227,63 | 554,76 | 33,10 | 3,15 | 63 557,26 | 80 454,98 |
| EDYCEM BPI | 144,19 | 104,74 | 6,02 | 1,85 | 1 118,00 | 571,60 |
| Total | 371,82 | 659,49* | 39,12 | 5,00 | 64 675,26 | 81 026,58 |

* Dans le cadre du processus d'amélioration continu du suivi des données dans nos outils de reporting, les données 2021 ont fait l'objet de correctifs.

Après avoir été testé avec succès sur le site pilote d'EDYCEM PPL, le tri sélectif des déchets est en cours de déploiement sur les autres centrales à béton avec un prestataire externe. 75 % d'entre elles sont déjà équipées de bennes pour les cinq flux : verre, bois, métal, plastique et papier/carton.

Mise en place du suivi des déchets dangereux

L'ensemble des sites sont inscrits depuis juin 2022 sur la plateforme de traçabilité « Trackdéchets », qui permet la dématérialisation des bons d'enlèvement des déchets dangereux. De premiers enlèvements de déchets ont déjà été réalisés.

En parallèle, les responsables d'exploitation ont été formés à la prise en main de ce nouvel outil, avec un rappel des obligations en termes de traçabilité des déchets dangereux.

Acquisition d'une plateforme de recyclage de granulats

Dans le cadre de sa stratégie de développement, EDYCEM a fait l'acquisition de la société familiale Audoin & Fils Bétons, basée en région Aquitaine, composée de trois centrales à béton et d'une plateforme regroupant du négoce de granulats, du traitement d'inerte et une installation de lavage de granulats.

Sur cette plateforme de recyclage, les déchets issus des chantiers et des centrales à béton (appelés inertes) sont collectés et triés dans la zone de tri. Ils sont ensuite lavés, concassés, passés au crible pour être finalement soit revendus par la plateforme de négoce soit réintroduits dans les centrales à béton. Les gravats constituent ainsi de nouvelles ressources pour un nouveau cycle de production.

3. ÉTHIQUE ET TRANSPARENCE

3.1 ÉTHIQUE

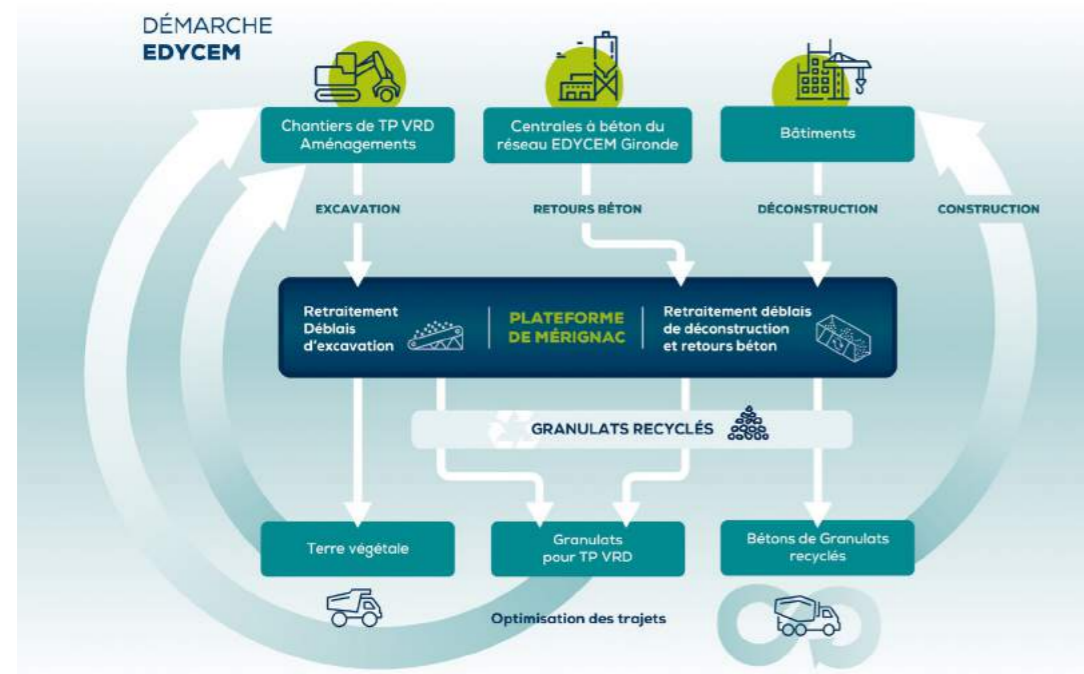
La notion de responsabilité éthique est toujours présente dans les contrats fournisseurs d'EDYCEM. Afin d'accompagner au mieux les collaborateurs dans la compréhension des enjeux associés à la lutte contre la corruption, une

formation est dispensée aux nouveaux arrivants. Ce travail de sensibilisation cible en priorité les collaborateurs les plus exposés.

3.2 SÉCURITÉ DES SYSTÈMES D'INFORMATION

L'ensemble des nouveaux collaborateurs bénéficient d'une session de sensibilisation à la cybersécurité. Elle vise à tester leurs connaissances et s'assurer de l'adoption des bons réflexes. Basée sur un quiz en ligne, elle évalue leur niveau de connaissances sur le sujet. Plusieurs tests de

« phishing » aléatoires ont également été réalisés. À l'issue de ces tests, une session de partage et de revue de l'ensemble des thématiques abordées en termes de sécurité responsable a été réalisée.



2.5 ACHATS RESPONSABLES

EDYCEM rencontre ses fournisseurs tous les ans et dialogue avec eux sur les évolutions de sa stratégie. Ces échanges permettent de mieux se connaître mutuellement et de développer de nouveaux partenariats autour de nouveaux produits ou services.

En parallèle, EDYCEM participe au groupe de travail mis en œuvre par le Groupe sur les achats responsables, qui a pour objectif de mieux appréhender les enjeux clés de la politique achats durables. À ce titre, une cartographie sera établie afin de définir une stratégie et une feuille de route achats responsables alignée sur les ambitions du Groupe.

4. DIALOGUE AVEC LES PARTIES PRENANTES

4.1 CLIENTS

Promotion d'une offre produit moins carbonée

Co-construite avec les clients et prescripteurs pour les sensibiliser et les accompagner dans l'adoption des bétons nouvelle génération, EDYCEM crée « La Fabriq by EDYCEM », lieu d'échanges, de partage et de travail collaboratif. Ce dispositif vise à :

- favoriser les échanges et les rencontres pour faire émerger des idées,
- expérimenter des solutions au travers de chantiers pilotes,
- construire et faire vivre des partenariats d'innovation.

Avec cette démarche inédite, EDYCEM va à la rencontre de ses clients et partenaires pour les sensibiliser aux évolutions réglementaires et les informer sur les nouvelles générations de bétons et les outils mis à leur disposition. Deux premières réunions ont eu lieu : le 7 décembre 2022 à La Roche-sur-Yon et le 2 février 2023 à Nantes. Quatre autres rendez-vous sont prévus en 2023 pour couvrir l'ensemble du périmètre.

Cette dynamique volontaire de création d'outils et de supports ambitionne d'apporter aux professionnels choix et conseils afin d'opter pour le produit adapté à la bonne application.

Un pôle Développement pour mieux valoriser l'offre

Afin de se préparer et de répondre aux enjeux de demain, EDYCEM a décidé de renforcer sa Direction Marketing Communication Prescription et Digital, avec le recrutement de trois nouveaux collaborateurs et la création d'un pôle Développement.

Définition et évolution des gammes, structuration des offres, prescription... Ils auront pour mission de développer les gammes de chapes KALKISS® et de bétons décoratifs LUMILISS®. Animant les réseaux agréés ONDALISS DES SOLS® et SO'LUMILISS®, ils formeront ainsi les collaborateurs (commerciaux, coordinateurs et centraliers) et les applicateurs en vue de la nouvelle réglementation. Un autre des enjeux sera de mieux communiquer sur les réalisations et savoir-faire d'EDYCEM. Pour cela, des showrooms en bétons décoratifs vont être déployés sur plusieurs centrales. Le premier a été inauguré sur le site de Mortagne-sur-Sèvre.

Satisfaction - Fidélisation

Avec la volonté forte de dynamiser le marché des chapes fluides, EDYCEM a organisé des tournées de réunions régionales dédiées exclusivement à son réseau de chapistes ONDALISS DES SOLS®. Au total, cinq réunions ont permis de réunir plus de 65 participants. En complément du suivi quotidien, ces moments privilégiés ont été l'occasion de faire le point sur l'actualité de la filière et de les informer sur les évolutions techniques, réglementaires et de marché. C'était aussi l'occasion de leur fournir les outils nécessaires à leur développement.

4.2 ORGANISATIONS PROFESSIONNELLES

EDYCEM veille à maintenir un dialogue soutenu avec l'ensemble de ses parties prenantes. Pour cela, le Groupe a participé à des salons professionnels

et poursuit son engagement au sein des syndicats et organisations professionnelles, fédérations ou commissions du CSTB.

4.3 PARTENARIATS ET MÉCÉNATS

Chaire de recherche avec l'école Centrale Nantes

La branche Béton poursuit son partenariat renouvelé en 2020 avec Centrale Nantes. Les travaux portent sur l'impact des bâtiments neufs sur l'environnement en tenant compte de l'ensemble des émissions sur son cycle de vie dès sa construction mais aussi sur les enjeux liés à la performance carbone.

Ainsi, 75 % des sujets de R&D portent sur la réduction de l'empreinte carbone.

En témoignage par exemple :

- l'étude comportementale des bétons formulés à base de liants ternaires,
- l'étude comportementale des solutions à base de liants disruptifs à moins de 350 kg eq CO₂/T,
- la qualification et la quantification d'impact de l'emploi des bétons à faible empreinte carbone sur les caractéristiques d'usage des bétons,
- l'approche prédictive du comportement des bétons performantiels.

Soutien à l'association Martial CAILLAUD

Portée par le Groupe, l'association Martial CAILLAUD initie depuis 25 ans des projets en faveur de l'éducation et de l'aide à la construction dans des pays défavorisés. Lors de la distribution d'anciens mobiliers aux entreprises voisines, EDYCEM a proposé à celles qui le souhaitent de faire un don en faveur de l'association.

Une course à pied pour la lutte contre le cancer

Comme chaque année, EDYCEM a pris en charge l'inscription des collaboratrices souhaitant participer à « La Joséphine », course à pied solidaire 100 % féminine. Par ailleurs, une trentaine de salariées y ont également participé lors d'une marche sur le temps du déjeuner autour du siège à Montaigu.

Maintien des aides aux associations locales

EDYCEM a continué de soutenir en 2022 plusieurs associations locales :

Auprès de ESSOR (éco-réseau des entreprises qui coopèrent et œuvrent ensemble pour l'essor responsable de leur territoire)

- organisation d'une collecte de sang,
- dons de mobiliers de bureau de l'ancien siège.

Auprès de plusieurs clubs sportifs

- Stade Rochelais (rugby),
- La Vendéenne (rink-hockey),
- RVBC Roche Vendée Basket Club (basket).



Route de La Roche-sur-Yon - BP 7 - 85260 l'HERBERGEMENT - France

contact@groupe-herige.fr

www.groupe-herige.fr

Retrouvez-nous sur  

